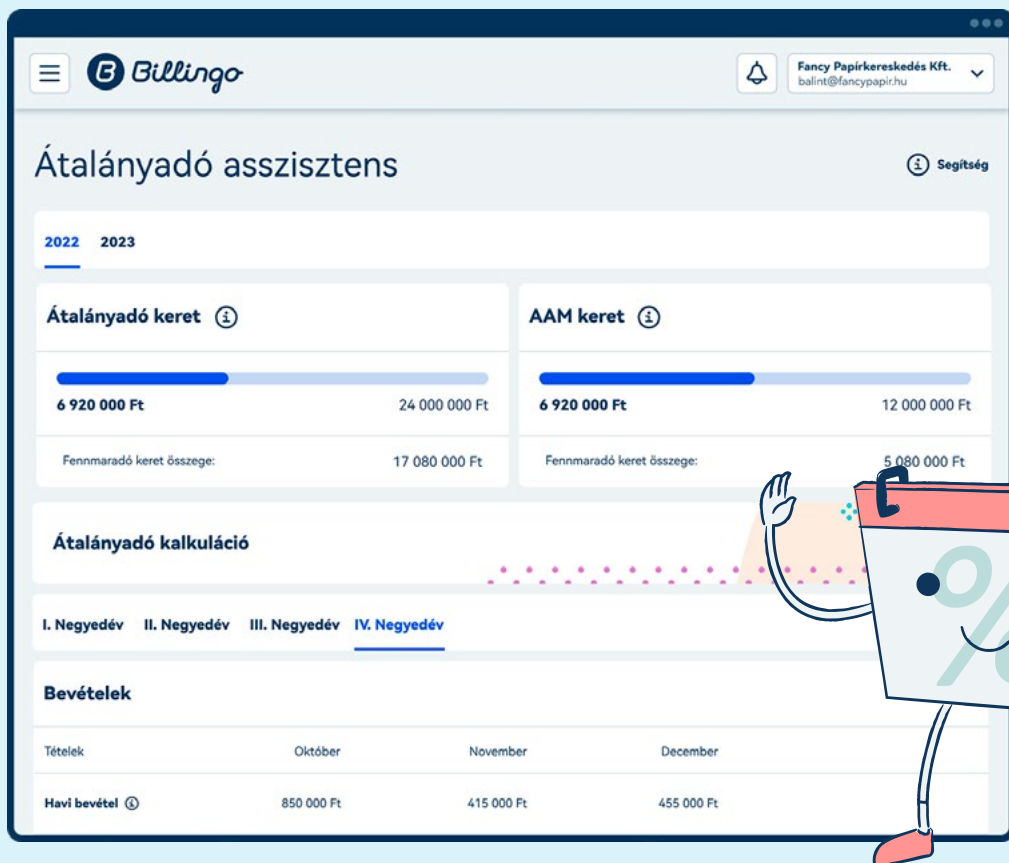




# Van élet a KATA adózás után

**Tudatos újratervezés a számodra ideális adózási forma kiválasztásához Szilágyi Anita és Fülöp Olga szakmai lektorálásával**





## Billingo – élen az átalányadóban.

A **Billingo Átalányadó Asszisztens** automatikusan és pontosan kalkulálja az adókat, a járulékokat, az átalányadót és alanyiadómentesség keretét, még **hektikusan változó bevételek esetén is**.

**Menj biztosra a Billingóval, próbáld ki most az asszisztenst!**

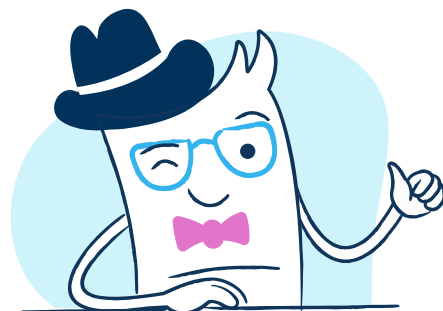
**Ingyenes regisztráció →**



SZEREZD MEG:  
**Google Play**



Letölthető az  
**App Store-ból**



## Van élet a KATA adózás után

A 2 nap alatt kihirdetett és el is fogadott új KATA törvény óriási csapást mért 450 000 katás kisvállalkozóra és közvetlen környezetükre, családjukra, partnereikre. Hatása pedig rövidesen a cégeken és lakosságon csapódik majd.

A kezdeti sokk után ideje nagy levegőt venni. Elérkezett az újratervezés ideje, és ebben ezúttal is számíthatsz a Billingóra.

### Nézzük át együtt:

- Mit tartalmaz az új KATA törvény?
- Ki maradhat katás 2022. szeptember 1-után?
- Milyen megoldások kínálóznak a KATÁn túl?
- Egyéni vállalkozás, betéti társaság vagy társas vállalkozás? Melyik való neked?
- SZJA, átalányadó, TAO vagy KIVA? Melyik adónem lesz ideális számodra?
- Mit kell tudni az átalányadózásról?
- Hogyan változik az átalányadóval az adóteher és mennyi maradhat a zsebben?
- Kinek való az SZJA?
- Milyen lehetőségei vannak a betéti társaságoknak?
- Mikor járhatsz jól a TAO-val vagy a KIVÁval?
- Hogyan maradhatsz alanyi áfamentes?
- Miért van szükséged most egy jó könyvelőre?



## Hogyan változott az új KATA törvény?

### 18 millió forintra emelkedik a bevételi értékhatár

Az eddigi 12 millió forintról 18 millió forintra emelkedik a KATA bevételi értékhatára éves szinten. Így azok a vállalkozók, akik választhatják az új KATÁt, többet kereshetnek. Fontos azonban szem előtt tartani, hogy az alanyi adómentesség (AAM) értékhatára továbbra is 12 millió forint maradt. Azaz a 18 millió forintos bevételi határt csak az áfakörbe tartozó katások tudják elérni (ha alapesetben belföldről származik a bevételük). Ha bővebben szeretnél olvasni a KATA és AAM keretekről és az értékhatárokról, [EZT](#) a cikket is olvasd el. Az alanyi adómentességről később még lesz szó. Milyen mobileszközre van szükségem?

### Az új KATA adónemet választó adózó kizárólag magánszemélynek számlázhat

A legnagyobb negatív visszhangot kiváltó változás, hogy az új katás kisadózók csak magánszemélyektől szerezhettek bevételt (kivéve taxis).

A tárcsa szerint

*“az új KATA szabályai egyértelmű viszonyokat teremtenek a színlelt munkaviszony kizárása érdekében is: az adózási formát csak a lakosság részére saját szolgáltatást nyújtó, terméket értékesítő egyéni vállalkozók választhatják.”*

Kivételt képeznek ez alól a taxis személyszállítást végzők, mert a szolgáltatás jellegéből adódóan a kizárólag lakossági értékesítés a gyakorlatban megvalósíthatatlan lenne.

A Pénzügyminisztérium közleménye alapján

*„az új szabályozásra azért van szükség, mert a beérkező adatok és a kamarai visszajelzések alapján egyes munkaadók katás jogviszonyba kényszerítették munkavállalóikat, ezzel az államkasszát, a munkavállalókat és a tisztességes adózókat is megkárosították.”*

Az új jogszabályok hatályba lépése kedvezőbb feltételeket biztosít a kizárólag magánszemélyeknek értékesítő vállalkozóknak, de mellette több százezer katás vállalkozó forrong a közösségi csoportokban, mert hiába nem közelítik meg közel sem a korábbi 12 milliós bevételi határt, mégis többet kell adózniuk csak azért, mert cégek az ügyfeleik. Ennek magyarázatára a törvényjavaslat nem tért ki.

Ráadásul egyetlen cégtől szerzett bevétel miatt azonnal elveszik a kedvező adózási lehetőség. Ha pedig a kisadózó az új KATA törvény hatályba lépését követően mégis cégtől szerez bevételt, szigorú következményekkel számolhat, mert azonnal kizárják a kisadózók köréből és:

*“az adóalanyiság megszűnésének évére és az azt követő 12 hónapra az adóalanyiság ismételen nem választható.”*

## **Egységesen 50 000 forint lesz a tételes adó mértéke**

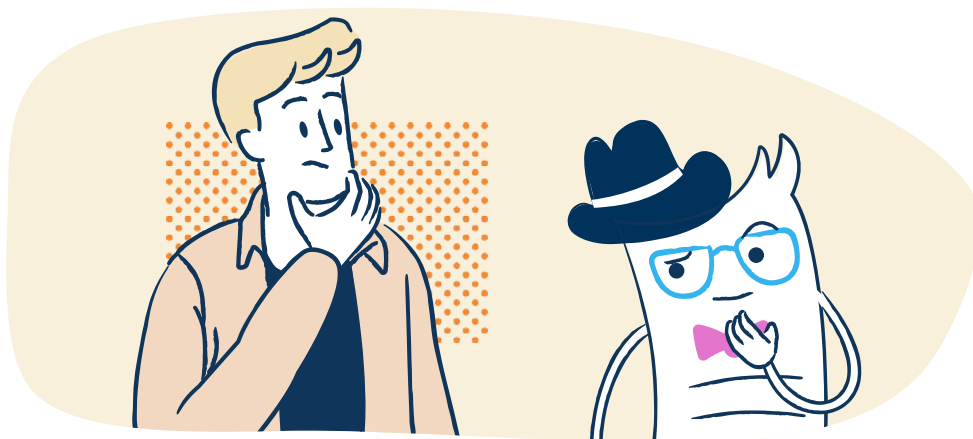
Az új KATA törvény kizárólag főállású egyéni vállalkozókra szűkíti a katás vállalkozók körét és az adó mértéke is egységesen 50 000 forint lesz minden kisadózó vállalkozó számára. Megszüntetve ezzel a másodállású katázást (pl. nyugdíjasok, nevelőszülők, rokkantak, nappali tagozatosok, heti 36 órát elérő munkaviszony mellett tevékenykedők) és a magasabb, 75 000 forintos tételes választási lehetőséget is. A tételes adó továbbra is minden megkezdett naptári hónap esetén be kell fizetni, a tárgyhót követő hónap 12. napjáig.

## **Csak főállású egyéni vállalkozó választhatja a KATA adónemet**

A jogszabályváltozással megszűnik a bt-k katázási lehetősége is, és a nevelőszülők, diákok, nappali tagozatos hallgatók, heti 36 órát elérő munkaviszony mellettiek, másodállásúak, nyugdíjasok, rokkantnyugdíjasok sem választhatják a KATA adónemet a jövőben.

Fontos tudni, hogy a több tízezer, jelenleg KATÁS betéti társaság átalányadózást sem választhat, mert azt csak egyéni vállalkozónak lehetséges választani. Ők vagy megszűnnek, vagy a társasági adó, esetleg a KIVA hatálya alatt folytathatják.

# Ki lehet új KATÁs 2022. szeptember 1. után?



A B tervek kidolgozására sem hagyott túl sok időt a vállalkozásoknak a jogalkotó. Az új KATA törvény 2022. szeptember 1-től lép életbe, a választásról szóló nyilatkozatokat pedig legkésőbb szeptember 25-ig kell benyújtani az adóhivatalhoz. Azok a vállalkozók, akik a KATA helyett az átalányadózást választják, szándékukat 2022. október 31-ig jelenthetik be, ha nem jogosultak az új katát választani. Amennyiben jogosultak lennének választani, de tudják, hogy nem csak magánszemélytől szereznek bevételt, akkor az átalányadó választási határideje 2022.08.31.

Az új KATA törvény hatályba lépését követően csak az az egyéni vállalkozó maradhat a KATA adónemben, aki

- főállású egyéni vállalkozó
- kizárólag magánszemélyektől szerez bevételt
- és/vagy taxis.

## Hogyan tovább a KATA korszak után?

A KATA adózás minden kétséget kizárólag jelenleg a legkedvezőbb adózási forma Magyarországon és a régióban. Az új szabályok hatályba lépésével pedig akik kiszorulnak a katás adózási lehetőségből, várhatóan csak rosszabb, jelentősen költségesebb adónemek közül választhatnak.

Várhatóan a KATA törvény változásai miatt sokan

- a vállalkozásuk felszámolására kényszerülnek,
- csak lakossági ügyfeleket szolgálnak ki a jövőben és lemondanak az eddigi bevételük egy részéről,
- bonyolultabb, költségesebb és több adminisztrációt igénylő adózási nemet választanak.

Azt, hogy a te vállalkozásodnak melyik vállalkozási forma és adónem lesz a legideálisabb, nehéz megmondani. Mindenképpen **SZÁMOLNI** kell, figyelembe véve

- a bevételeket,
- a kiadásokat,
- a vevőkört,
- az alkalmazottak számát
- a várható adóterheket is

A következőkben ehhez is nyújtunk segítséget.



# Egyéni vagy társas vállalkozás?

## Melyik való neked?

Ahhoz, hogy meghatárodd, hogy az egyéni vagy a társas vállalkozási forma lesz számodra a megfelelő, tudnod kell, hogy ha **az alábbi 3 tényező bármelyike nem teljesül, akkor első naptól kezdődően meg kell fizetned a minimális járulékokat is saját magad után** (ami a 2022-es garantált bérminimumra vetítve 260.000 forint):

- máshol heti 36 órát meghaladó jogviszony (gyakorlatilag a 8 órás főállás)
- nappali tagozatos hallgatói jogviszony
- öregségi nyugdíjas (kizárólag öregségi nyugdíjkorhatárt betöltöttek vagy a „nők 40 évével” nyugdíjba vonultak)

**Ha pedig ezek bármelyike teljesül, akkor mellékállású vállalkozóként** nem vagy kötelezett a minimum járulékokat megfizetni, de például az átalányadónál – az adómentes rész felhasználása után – meg kell fizetni az adót és a járulékokat is a jövedelem után (kivéve a nyugdíjast, ő csak 15% szja-t fizet)

## Az egyéni vállalkozó

Egyéni vállalkozó csak természetes személy lehet, aki üzletszerűen, rendszeresen, nyereség és vagyonszerzés céljából, saját gazdasági kockázatvállalása mellett folytat gazdasági tevékenységet

Az egyéni vállalkozás előnye, hogy

- egyszerűen indítható,
- költséghatékonyabb, mint a cégalapítás (indítása díj- és illetékmentes)
- egyszerűbb a megszüntetése
- nem kötelező könyvelői közreműködés (de erősen ajánlott)

Hátránya, hogy

- az egyéni vállalkozó teljes vagyonával felel a vállalkozásért,
- az egyéni vállalkozás nem eladható
- minden évben kötelezően ki kell venni a nyereséget

## **A társas vállalkozás**

A társas vállalkozások üzletszerű közös gazdasági tevékenység folytatására, a tagok vagyoni hozzájárulásával létrehozott, jogi személyiséggel rendelkező vállalkozások, amelyekben a tagok a nyereségből közösen részesednek, és a veszteséget közösen viselik.

Előnye, hogy

- magasabb a társadalmi presztízse,
- a vállalkozó csak a bevitt vagyon mértékéig felel a vállalkozásért
- nincs felső határa az árbevételnek
- eladható a cég
- halmozható a nyereség, és akár több év után, egyben is kivehető osztalékként.

Hátránya, hogy

- költséges a cégalapítás, a fenntartás
- bonyolultabb a megszüntetés
- kötelező a bankszámlanyitás és könyvelő bevonása.

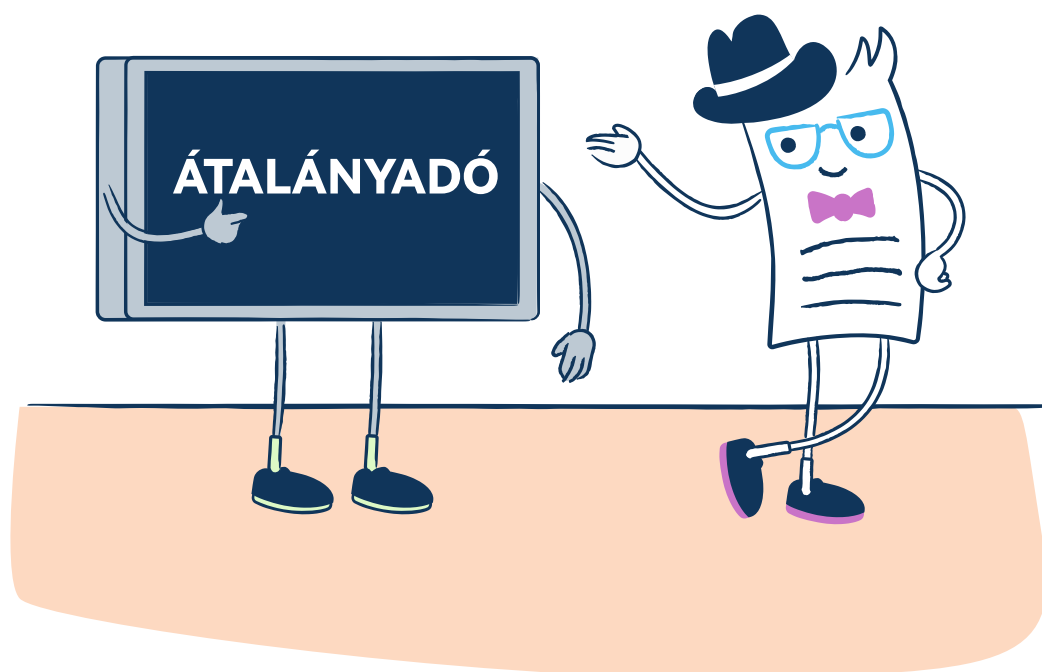
Az egyéni és társas vállalkozás működtetéséhez kapcsolódó járulékok és adók mértékéről később részletesen is lesz szó.

## **SZJA, átalányadó, TAO vagy KIVA?**

### **Melyik adónem lesz ideális számodra?**

A SZJA, az átalányadó és az új KATA adónemet kizárólag egyéni vállalkozások választhatják. A társas vállalkozások a TAO vagy a KIVA szerinti adózás közül dönthetnek a számukra megfelelő mellett.

A kapcsolódó bérköltségeket és adóvonzatokat később részletesen is összehasonlítjuk.



## Mit kell tudni az átalányadózásról?

### Mi az átalányadó?

Az átalányadó esetén nincs „igazi” költségelszámolás, azaz nem a költség számlák alapján történik az adó alapjának a csökkentése, hanem törvény által elismert költséghányadok alapján, amelyek mértéke a végzett tevékenységtől függ.

A bevételt a meghatározott költséghányaddal csökkentjük, ez lesz a jövedelem, azaz az adó alapja és ez után kell megfizetni az adót és a járulékot.

## **Az átalányadó azoknak az egyéni vállalkozóknak lesz jó alternatíva,**

- akiknek kevés a költség számlája (pl. a szellemi tevékenységűek)
- a bevételük nem haladja meg az éves minimálbér 10x-esét (Ez 2022-ben 24 millió Ft, 2022.09.01-2022.12.31-ig 8 millió Ft, kizárólag kiskereskedelmi tevékenység esetén az éves 120 millió Ft időarányosan számolva)
- webshopot üzemeltetnek
- mellékállásban vállalkoznak
- több gyerek után jogosultak kedvezményre
- a 80% és 90%-os költség hányadba tartozó tevékenységi körben tevékenykednek

Az egyéni vállalkozások mellett az átalányadózást östermelők is választhatják, tevékenységi körtől függetlenül.

### **Átalányadó választásának feltételei**

**- előző adóévben a bevétel nem lépte túl az éves minimálbér tízszeresét és várhatóan a tárgyévben sem fogja meghaladni.**

Példánkban a 2021-es év bevételt nézzük (ami befolyt), és a 2022-es minimálbért vesszük figyelembe, ami 200.000 forint.

Így a bevételi értékhatár  $12 * 200.000 * 10 = 24.000.000$  forint. Ez az alapeset.

**- ha az átalányadózó kizárólag kiskereskedelmi tevékenységet végez,** akkor ez az értékhatár az éves minimálbér ötvenszerese, azaz  $12 \cdot 200.000 \cdot 50 = 120.000.000$  forint.

Csak akkor érvényes ez a bevételi korlát, ha CSAKIS kiskereskedelmi tevékenységet végez és semmi mást. Itt is az előző év és a tárgyév számaint kell figyelembe venni.

**- aki egyéni vállalkozóként is ÉS mezőgazdasági őstermelőként is jogosult** az átalányadózás választására, külön-külön és egyidejűleg is alkalmazhatja a kétféle tevékenységre elkülönülten az átalányadózást.

- év közben kezdő vállalkozás is választhatja az átalányadót, de ebben az esetben arányosítani kell a bevételi értékhatárt, és csak akkor választható, ha ebbe a kisebb értékhatárba bele fog férni. Azaz - alapeletben - az éves várható bevételt el kell osztani 365-tel és megszorozni a vállalkozóként működő napok számával, ez lesz az arányosított bevételi korlát.

**- az adóév egészére lehet választani, azaz nem lehet belőle ki-be ugrálni.** Pontosabban ez így mégse igaz. Ha átalányadózóként kezdted, nem választhatod év közben, hogy akkor most te a normál tételes költségelszámolás szerint szeretnél adózni. Viszont - ha a feltételeknek megfelelsz - új katás továbbra is lehetsz év közben is bármikor, mert ezt megengedi az új KATA törvény, és akkor mégis csak ki lehet lépni az átalányadóból év közben.

Az átalányadózásból persze ki is lehet esni. Ilyenkor viszont átkerülsz a tételes költségelszámolás alá (vállalkozói szja szerinti adózás), ráadásul visszamenőleg az átalányadózó időszak elejétől.

És persze az új katából is ki lehet lépni, és akkor mégis csak lehetsz

tételes költségelszámolású, ha mégiscsak ezt szeretnéd év közben. Persze ennek is van hátránya, meghatározott ideig nem lehetsz átalányadós és katás, és a könyvelőd is el fogja kérni az árát.

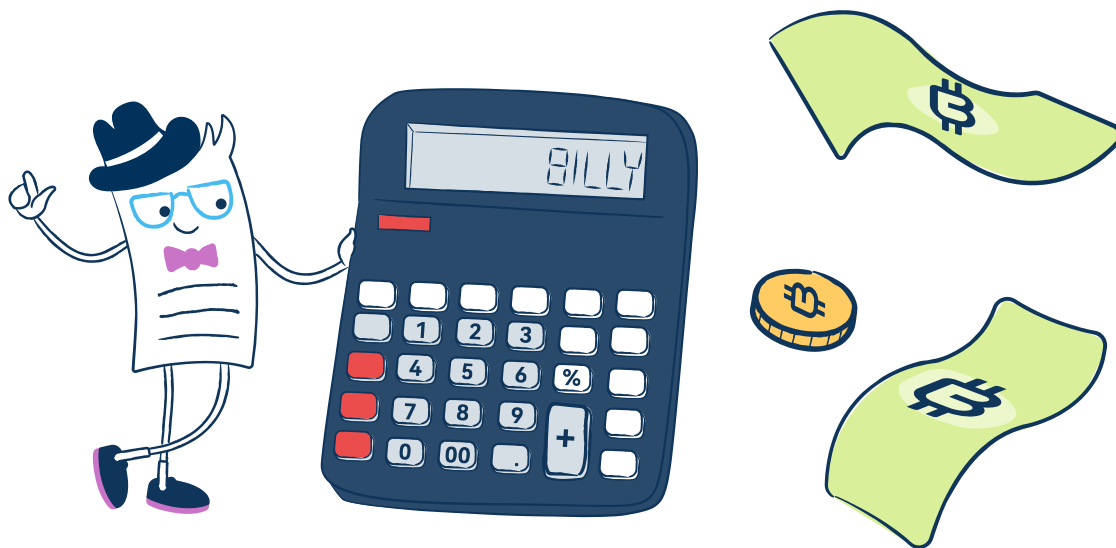
## **Jövedelem**

Mivel egyéni vállalkozóként a pénzforgalmi szemlélet érvényesül, ezért az számít bevételnek, ami pénzügyileg rendeződött, azaz befolyt, akár készpénzben, akár utalással.

Nem bevétel a vállalkozási tevékenységhez a költségek fedezetére vagy fejlesztési célra jogszabály vagy nemzetközi szerződés rendelkezése alapján folyósított vissza nem térítendő támogatás.

## **Hogyan változik az átalányadóval az adóteher és mennyi maradhat a zsebedben?**

Az átalányadó összegének kiszámításához a befolyt bevételt kell csökkenteni a meghatározott költséghányadokkal, ez lesz a jövedelem, azaz az adó alapja.



## Költséghányadok

A költséghányad megállapítása minden esetben a végzett tevékenységtől függ. Ez lehet:

- 40%
- 80%
- 90%

**A 40%-os költséghányad** az alapeset, azaz, ha nem tartozol bele a 80%-os vagy a 90%-os költséghányadba, akkor a 40%-os költséghányadot kell alkalmazni

**A 80%-os költséghányad** alá tartoznak azok a vállalkozások, amelyek az adóév egészében kizárólag az alábbi tevékenységet folytatják:



- a. mezőgazdasági, erdőgazdálkodási (TESZOR 01, 02), bányászati (TESZOR 05-től 09-ig) és feldolgozóipari (TESZOR 10-től 32-ig) termék-előállítás, építőipari kivitelezés (TESZOR 41, 42);
- b. mezőgazdasági, betakarítást követő szolgáltatás (TESZOR 01.6), vadgazdálkodáshoz kapcsolódó szolgáltatás (TESZOR 01.70.10), erdészeti szolgáltatás (TESZOR 02.40.10) és zöldterület-kezelés (TESZOR 81.30.10);
- c. halászati szolgáltatás (TESZOR 03.00.71), halgazdálkodási szolgáltatás (TESZOR 03.00.72);
- d. feldolgozóipari szolgáltatás (TESZOR 10-től 32-ig) a bér munkában végzett szolgáltatás és az egyéb sokszorosítás (TESZOR 18.20) kivételével;
- e. építőipari szolgáltatás (TESZOR 43);
- f. ipari gép, berendezés, eszköz javítása (TESZOR 33.1), gépjárműjavítás (TESZOR 45.20), személyi, háztartási cikk javítása (TESZOR 95.2), épületgépészeti berendezések javítása (TESZOR 43.21, 43.22, 43.29);
- g. a taxis személyszállítás (TESZOR 49.32.11) személygépjármű kölcsönzése vezetővel (TESZOR 49.32.12), egyéb máshová nem sorolt szárazföldi személyszállítás (TESZOR 49.39.39), közúti áruszállítás (TESZOR 49.41.1);

- h. számítógép, kommunikációs eszköz javítása (TESZOR 95.1);
- i. fényképészet (TESZOR 74.20);
- j. textil, szőrme mosása, tisztítása (TESZOR 96.01), fodrászat, szépségápolás (TESZOR 96.02), hobbiállat-gondozás (TESZOR 96.09.11);
- k. a kereskedelmi tevékenységek végzésének feltételeiről szóló kormányrendelet alapján folytatott vendéglátó tevékenység (TESZOR 56).
- l. és kiskereskedelmi tevékenységből bevételt szerző egyéni vállalkozó.

Tehát, ha valaki nem kizárólag kiskereskedelmi tevékenységből szerez bevételt, hanem más kiemelt szolgáltatási tevékenységből is, akkor a 80%-os költséghányadot kell alkalmaznia.

**A 90%-os költséghányadot** az alkalmazhatja, aki az adóév egészében kizárólag kiskereskedelmi tevékenységből szerez bevételt és a mezőgazdasági őstermelő.

Ha az átalányadózó vállalkozó valamiért már nem jogosult a korábban alkalmazott költséghányadra, akkor visszamenőleg az átalányadózó időszak elejétől az alacsonyabb költséghányaddal kell számolnia.

## Adómentesség

Az átalányadózó egyéni vállalkozó vállalkozói bevétele alapján nem állapít meg adóelőleget addig, amíg az adó alapja az adóévben az adóév elejétől összesítve az éves minimálbér felét nem haladja meg. Ha az adóalap az éves minimálbér felét meghaladja, adóelőleget csak az éves minimálbér felét meghaladó adóalap után kell fizetni.

### Mit jelent ez?

Előbb nézzük az értékhatárt.  $200.000 * 12 / 2 = 1.200.000$  forint.

Adó alapját ír a törvény, azaz ezt nem a bevételből kell levonni, hanem a jövedelemből.

Nézzük egy példán, ha 2022. januárban már eléri a mentes határt az átalányadózó.

Bevétel: 2.300.000 forint

Költséghányad 40%:  $2.300.000 * 40\% = 920.000$

Jövedelem (adóalap): 1.380.000 forint.  $(2.300.000 - (2.300.000 * 40\%))$ , azaz a bevétel 60%-a.

Adómentes rész: 1.200.000 forint.  $(200.000 * 12 / 2 = 1.200.000)$

Módosított adóalap:  $1.380.000 - 1.200.000 = 180.000$  forint.

Ez után kell megfizetni az adót és járulékot alapesetben.

Azaz az adómentes részt a jövedelemből (adóalapból) kell levonni és nem a bevételből. Az ehhez tartozó bevétel pedig így jön ki, ha 40%-os költséghányadot feltételezünk:  $2.000.000 * 60\% = 1.200.000$ .

DE figyelni kell a tb járulék és a szocho minimumra, amit vagy

legalább a minimálbér vagy a garantált bérminimum után írnak elő főállásban. Egyéni vállalkozóként jellemzően szakképzettséget igénylő tevékenységet végzünk, így a garantált bérminimummal számolok.

## **Hogy alakul az átalányadó főállásban?**

Ahogy említettem, a bevétel mínusz költségnyad után kapjuk meg az adóalapot, ezt még csökkentjük a mentesített résszel, DE főállásban legalább a minimálbér vagy a garantált bérminimum után meg kell fizetni a tb járulékot és a szociális hozzájárulási adót.

Ha ezt a példát megnézzük a 200.000 forintos minimálbérrel és a 260.000 forintos garantált bérminimummal, és 13%-os szochoval számolunk, akkor a számok így alakulnak.

Szja 15%:  $180.000 * 15\% = 27.000$  forint.

Tb járulék 18,5%: mivel az adóalap 180.000 forint, azaz nem éri el a garantált bérminimumot, ami 260.000 ft, így a 260.000 forint után kell megfizetni a tb járulékot, ami  $260.000 * 18,5\% = 48.100$  forint.

Szocho 13%: itt is a 260.000 forintot kell figyelembe venni, viszont a szocho törvény előírja, hogy emelt alappal kell számolni, azaz a 260.000 forintot meg kell szorozni 112,5%-kal, ami 292.500 forint, és ezután kell számolni a 13%-ot, ami  $292.500 * 13\% = 38.025$  forint

## **Átalányadó mellékállásban**

Abban az esetben, ha ez a januári bevétel egy mellékállású átalányadózó vállalkozásé, akkor ott nem kell megemelni a tb járulék és a szocho alapját, azaz a 180.000 ft lesz az adóalap.

A minimum tb-járulék és szocho megfizetése alól csak azok mentesülnek,

- akik rendelkeznek legalább 36 órás munkaviszonnyal,
- nappali tagozaton tanulnak,
- saját jogú nyugdíjasok (kiegészítő tevékenységet folytatnak).

Azaz a ténylegesen realizált jövedelem után kell megfizetni az adót és a járulékot (ha a mentesített keret elfogyott).

Szja 15%:  $180.000 * 15\% = 27.000$  forint.

Tb járulék 18,5%:  $180.000 * 18,5\% = 33.300$ forint.

Szocho 13%:  $180.000 * 13\% = 23.400$  forint.

## Átalányadó nyugdíjasként

Nyugdíjas csak 15% szja-t fizet a jövedelem után (ha elhasználta a mentesített összeget).

A példa alapján

Szja 15%:  $180.000 \cdot 15\% = 27.000$  forint.

## Adókedvezmények

A fizetendő adó és járulék után ezeket a kedvezményeket lehet igénybe venni.

- a négy vagy többgyermekes anyák kedvezménye,
- a 25 év alatti fiatalok kedvezménye,
- a 335/2009. (XII. 29.) Korm. rendeletben meghatározott betegségek esetén járó személyi kedvezmény,
- az első házások kedvezménye, és
- a kedvezményezett eltartottak után érvényesíthető családi kedvezmény.

Azaz csak olyan esetben lehet felhasználni a kedvezményeket, ahol valóban keletkezik fizetendő adó.

## Ha nincs bevétel egy adott hónapban

Abban az esetben, ha egy hónapban nincs bevétel, akkor nincs szja fizetési kötelezettség.

Viszont főállásban ebben az esetben is meg kell fizetni a tb járulékot

és a szochot (emelt alapra) a minimálbér vagy a garantált bérminimum után.

Mellékállásban (heti 36 órás munkaviszony mellett vagy nappali tagozatos hallgatóként) nincs ilyen kötelezettség, ha nincs az adott hónapban bevétel.

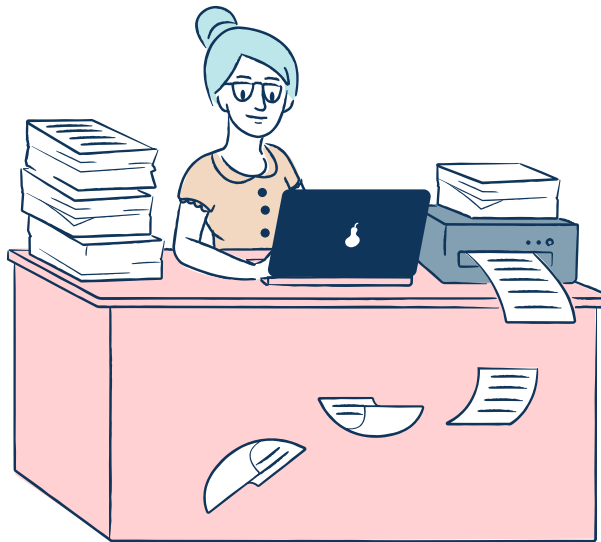
Nyugdíjas átalányadózó pedig amúgy is csak 15% szja-t fizet, ha van jövedelem, ha nincs, akkor adófizetési kötelezettség sincs.

## **Átalányadózó nyilvántartása**

- Átalányadózás esetén meg kell őrizni a költségszámlákat és más bizonylatokat, még ha nem is számolják el.
- Bevételi nyilvántartás van, azaz a kiállított számlákat és azok pénzügyi rendezését nyilván kell tartani.
- Havi járulékbevallást kell benyújtani, még akkor is, ha nincs fizetendő adó és járulék, azaz a nullás bevallást is be kell adni.
- Havonta változhat a fizetendő adó és járulék, ezt minden hónapban ki kell számolni és nyilvántartással alátámasztani.

## Kell-e könyvelő?

Határozottan igen, hiszen jóval bonyolultabb, mint a KATA és havonta ki kell számolni az adót és járulékot és az éves szja bevallás sem olyan egyszerű, továbbá a kedvezményeket is ismerni kell hozzá.



## Áfa

Mivel a bevételi értékhatár akár 24 millió forint is lehet (alapesetben), így bizony figyelni kell a 12 millió forintos alanyi mentes értékhatárra. (alapesetben belföldi bevétel) Efelett áfakörbe lép a vállalkozás.

## Iparűzési adó

Az iparűzési adó meghatározása számolást igényel. A jövedelmet meg kell szorozni 1,2-vel, ez után kell megfizetni az iparűzési adót, annyit, amennyi az adott településen. Természetesen, ahol nincs iparűzési adó, ott nem kell. Továbbá még ott van az ipa felező, ez 2022-ben is érvényes.



**BÓNUSZ:** Számold ki a Billingo kalkulátorral mennyi adófizetési kötelezettséged keletkezik, ha az átalányadózást választod.

## **KALKULÁTOR**

# **Kinek való az SZJA szerinti vállalkozói jövedelem szerinti adózás?**

A vállalkozói jövedelemadó, azaz az egyéni vállalkozó tételes költségelszámolás az egyéni vállalkozások bevétel-költség alapú adózásának alapja. Aki tehát az új KATA törvény miatt kikerül a KATA hatálya alól, akkor főszabályként ezen adózás alá fog bekerülni, ha nem jelentkezik be időben az átalányadó alá.

Az SZJA a vállalkozó jövedelme a bevételei és tételesen vezetett költség-számlái, valamint a törvény szerint számlák nélkül elszámolható költségeinek különbözete, ezek:

- árbevétel és egyéb bevételek
- tételes számlákkal igazolt költségek
- számlák nélkül elszámolható költségek
- vállalkozói kivét (munkabérhez hasonló havi fix jövedelem)

Az így megállapított vállalkozói jövedelem után 9% vállalkozói jövedelemadó fizetendő. A fennmaradó vállalkozói osztalék alap után pedig 15% osztalékadó és 13% SZOCHO adó fizetendő.

Fontos, hogy ebben az esetben a főállású vállalkozók kötelezettek

havonta a minimum járulékok fizetésére, ami az idei garantált bérminimumra vetítve kb. 120.000 forint.

A mellékállású vállalkozóknak nem kell járulékokat fizetniük ebben az adózási módban. Ők csak az év végi nyereség után adóznak, a következők szerint:

- 9% vállalkozói SZJA a nyereség után,
- a maradék adózott eredmény után osztalékadó (15% SZJA-ból és 13% SZOCHO)

Az osztalék utáni SZOCHO esetén fontos szem előtt tartani, hogy van egy felső korlát, ami felett már nem kell megfizetni (például, ha az éves bruttó béred eléri a 4.800.000 ft-ot).

## **Az SZJA nyilvántartásai**

Az SZJA szerinti vállalkozói jövedelem szerinti adózás esetén a bevételi nyilvántartás mellett tételes költségelszámolást kell vezetni, amelynek alapja a naplófőkönyv vagy a pénztárkönyv lehet.

A személyi jövedelemadó bevallást tárgyévet követő május 20-ig kell beadni.

## **Fizetendő járulékok**

Az SZJA szerinti adózás választása esetén havonta adó- és járulékbevallást kell benyújtani, amelyben a vállalkozó kivét alapján kell befizetni a járulékokat. A vállalkozói kivét összege legalább a mindenkori törvényben meghatározott minimálbér, ami után a törvényben meghatározott adó- és járulékmínimumot kell figyelembe venni. (nem kötelező vállalkozói kivétet kivenni, de járulékot akkor is kell fizetni).

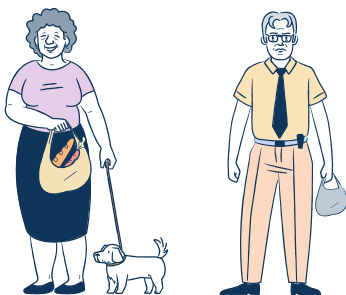
Fontos tudni, hogy amennyiben a vállalkozás főtevékenysége legalább középfokú végzettséget igényel, abban az esetben a vállalkozói kivét össze a legalább a mindenkori garantált bérminimum lehet (ha van vállalkozói kivét).

## A vállalkozó kivét alapján fizetendő járulékok:

- 15% személyi jövedelemadó, (alapja a vállalkozói kivét)
- 18,5% társadalombiztosítási járulék, (alapja a vállalkozói kivét, de min. a minimálbér/garantált bérminimum 100%-a)
- 13% szociális hozzájárulási adó. (alapja a vállalkozói kivét, de min. a minimálbér/garantált bérminimum 112,5%-a)

## Nyugdíjasok

Nyugdíjas, kiegészítő tevékenységként végző egyéni vállalkozás esetén nem kell fizetni



- társadalombiztosítási járulékot
- egészségügyi szolgáltatási járulékot
- szociális hozzájárulási adót.

## **Mellékállású vállalkozók**

Amennyiben a vállalkozó legalább heti 36 órás foglalkoztatással járó munkaviszonyban áll vagy nappali tagozatos tanuló, abban az esetben nem köteles a minimum járulékokat bevallani és megfizetni a többes jogviszony fennállása miatt.

## **Iparűzési adó**

8 millió forint éves árbevétel alatt egyszerűsített adóalap meghatározás is választható. Ebben az esetben az iparűzési adó alapja a nettó árbevételek 80%-a.

## **Áfa**

Évi 12 millió forintos értékhatárig a SZJA szerinti vállalkozói jövedelem szerinti adózó vállalkozó alanyi áfamentes adózási módot is választhat. Az efeletti bevételekről készített számlákat áfásan kell kiállítani (teljesítés időpontja számít) és minden hónapban áfabevallást kell benyújtani, valamint a következő két évre alanyi áfamentes adózás nem választható.

## **Milyen lehetőségei vannak a betéti társaságoknak?**

Az új KATA törvény értelmében a KATA adózás nem választható a jövőben a Bt-k számára, valamint mivel nem egyéni vállalkozások, ezért az átalányadózás és a SZJA szerinti vállalkozói jövedelem szerinti adózás sem opció számukra.

Így a KATA adózás kiesésével a TAO és a KIVA adózási mód közül választhatnak.

# Mikor járhatsz jól a TAO-val vagy a KIVÁval?

## Társasági adó (TAO)

A cégek esetében a TAO a főszabály, azaz, aki kikerül a KATA alól, akkor ezen törvény előírásai fognak rá vonatkozni.

Az egyéni vállalkozók SZJA alapú adózásához hasonlóan a főállású vállalkozókra itt is képbe kerül a minimumjárulék, míg a mellékállásúak csak év végi adót, ún. társasági adót fizetnek.

Cégek esetében a kötelező legkisebb munkabér 2022. január 1-től

- minimálbér esetén 200 000 Ft/hó
- garantált bérminimum esetén 260 000 Ft/hó

A munkáltató közterhek az alábbiak:

- 15% SZJA
- 18,5% társadalombiztosítási járulék
- 13% szociális hozzájárulás

A társasági adó alapja az adózás előtti eredmény, amelyet a törvény által meghatározott adóalapot növelő ill. csökkentő korrekciós tételek befolyásolhatnak. Abban az esetben, ha a társasági adó az elvárt jövedelemszintet nem éri el (minimumadó), vélelmezett adóalap (az összes bevétel 2%-a) kerülhet megállapításra.

TAO esetén fizetendő adók:

- 9% társasági adó
- 15% szja
- 13% szocho (figyelembe véve a maximális korlátot)

Jelentős különbség az egyéni vállalkozóhoz képest, hogy az osztalék a tulajdonosok döntésének kérdése. Vagyis nem kötelező kivenni minden évben, hanem akár több év nyeresége is felhalmozható és egyben is kivehető pár év múlva osztalékként (természetesen az adómérték mindig a kifizetésének adóévében aktuális szabályoknak megfelelő).

Ezzel szemben az egyéni vállalkozónál ez nem opció, ott minden évben minden kis összegű eredményt kötelezően ki kell venni osztalékként.

## **Kisvállalati adó (KIVA)**

Cégek esetében ez a speciális adózási mód évközben bármikor választható, tehát akár a KATÁból való kilépéssel azonnal következő hónaptól áttérhetünk a kisvállalati adóra.

A KIVA adózás kifejezetten azoknak a vállalkozásoknak ajánlott, akinél jelentős bérköltség van, mert a garantált bérminimum esetén is elérhető jelenleg kb. havi 7.800 Ft megtakarítás.

Cégek esetében a kötelező legkisebb munkabér 2022. január 1-től

- minimálbér esetén 200 000 Ft/hó
- garantált bérminimum esetén 260 000 Ft/hó

A munkáltató közterhek az alábbiak:

- 15% SZJA
- 18,5% társadalombiztosítási járulék

KIVA esetén fizetendő adók:

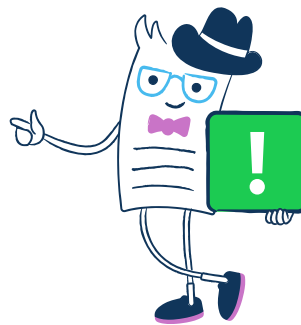
- KIVA 10%.

A KIVA adó kiváltja a 9%-os társasági adót és a 13%-os szociális hozzájárulási adót is.

A KIVA adózási módnál számos speciális előírás létezik. A legfontosabbak, hogy ebben az esetben a nyereség (osztalék) utáni KIVÁ-t akkor kell megfizetni, amikor az osztalék jóváhagyásra kerül.

A KIVA nagy előnye, hogy rengeteget lehet spórolni az iparűzési adón, tehát sok esetben önmagában akár már ezért is megérheti váltani.

# FONTOS



Egy kisadózó betéti társaság esetében bármelyiket is választjuk a fenti kettő adózási mód közül, a bevételi nyilvántartást el kell hagyni és át kell térni a számviteli törvény hatálya alá. Ami azt jelenti, hogy leltárt és nyitómérleget is kell készíteni. Ez igaz arra az esetre is, ha egy Bt átalakul társasági formaváltás keretében Kft-vé (ez is egy lehetőség).

Viszont, ha a Bt. KATÁ-ból azonnal végelszámolás mellett dönt, akkor legalább a könyvvizsgálati kötelezettség nem terheli.

## **Hogyan maradhatsz alanyi áfamentes?**

Alanyi adómentesség esetén – alapesetben – a bevételek után mentesülsz az áfafizetés alól és áfabevallást sem kell készítened (kivéve a külföldi ügyletek esetében!). Cserébe azonban a költségekhez kapcsolódó áfát sem igényelheted vissza.

Az alanyi adómentesség naptári évre vonatkozik, év közben csak újonnan alapított vállalkozás esetén választható, ekkor a 12 millió forintos értékhatár időarányosan módosul.

### **Kinek éri meg alanyi adómentességet választani?**

Akinek

- évente max. 12 millió az árbevétele (alapesetben belföldi)
- nincsenek rendszeresen előforduló költségei
- nem terveznek nagyobb beruházást
- jellemzően magánszemélyek a vevői.

Az alanyi adómentesség értékhatára változatlanul 12 millió forint évente, efelett automatikusan áfakörbe lép a vállalkozás (teljesítés időpontját kell figyelni), áfabevallást készítésére és beadására kötelezetté válik, valamint a meghatározott ideig (2 évig) nem is kerülhet vissza az alanyi áfamentesség alá.



# Miért van szükséged most egy jó könyvelőre?

Ahogy a fentiek alapján is láthatod, a társasági forma, az adónem és az áfa hatályának megválasztása összetett és soktényezős feladat, amely során a bevételeket, a költségeket, a bérköltséget, a munkavállalókat, az osztalékkifizetési igényt és a rövid- és hosszútávú terveket is célszerű szem előtt tartani.

Tapasztalt és naprakész információkkal rendelkező könyvelő az információk birtokában és a lehetséges kedvezmények, adóalapot csökkentő tényezők figyelembe vételével segíthet meghatározni a KATA korszak utáni, kifejezetten számodra ideális vállalkozási formát és adónemet.

Ezzel nemcsak biztos alapokra építhetsz és a számodra legjobb megoldást találsz meg, de jó eséllyel a fizetendő adó mértékét is optimalizálod, és akár milliókat is spórolhatsz.

Ne feledd, miért lettél vállalkozó, légy rugalmas és meglátod, hamarosan minden a helyére kerül, és újra megtapasztalhatod, hogy vállalkozni jó.

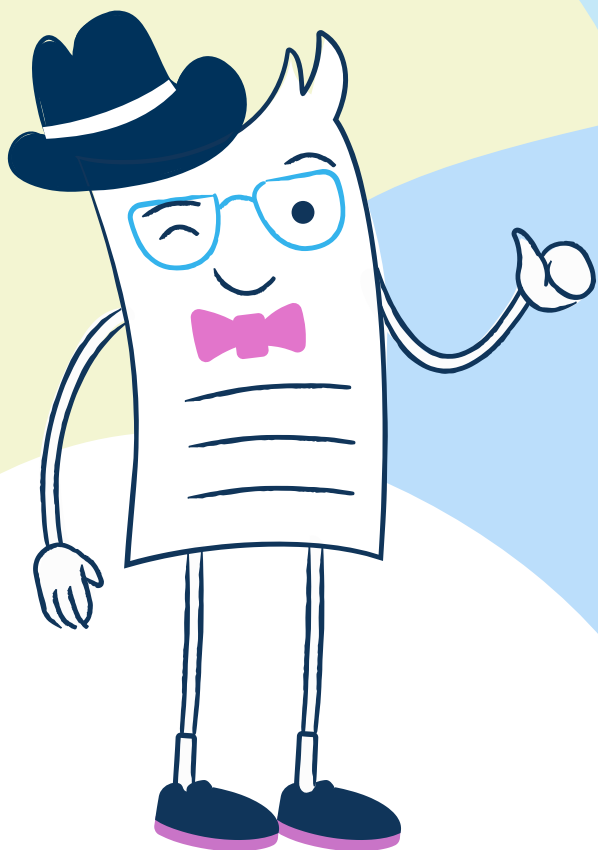
Veled vagyunk, üdvözlettel

*a Billingo csapata*



# Tartalom

<b>Billingo - élen az átalányadóban.....</b>	<b>2</b>
<b>Van élet a KATA adózás után .....</b>	<b>3</b>
<b>Hogyan változott az új KATAtörvény? .....</b>	<b>4</b>
<b>Ki lehet új KATÁs 2022. szeptember 1. után? .....</b>	<b>7</b>
<b>SZJA, átalányadó, TAO vagy KIVA? Melyik adónem lesz ideális számodra? .....</b>	<b>11</b>
<b>Hogyan változik az átalányadóvalaz adóteher és mennyi maradhata zsebedben? .....</b>	<b>15</b>
<b>Milyen lehetőségei vannak a betéti társaságoknak? .....</b>	<b>27</b>
<b>Mikor járhatsz jól a TAO-val vagy a KIVÁval? .....</b>	<b>28</b>
<b>Hogyan maradhatsz alanyiáfamentes? .....</b>	<b>31</b>
<b>Miért van szükséged most egy jó könyvelőre? .....</b>	<b>32</b>



Copyright © 2022 Billingo.hu, Billingo Technologies Zrt.  
Minden jog fenntartva! Verzió: 15/08/22